



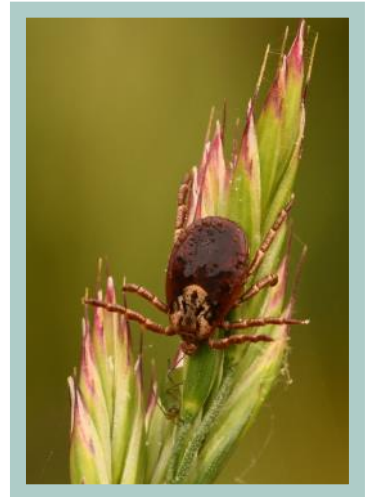
# Les Tiques Ixodidae



Rien que l'évocation de son nom nous donne envie de vérifier si nous n'en avons pas une accrochée à nous ! Mais que savez-vous réellement de la vie de ces petits acariens ?

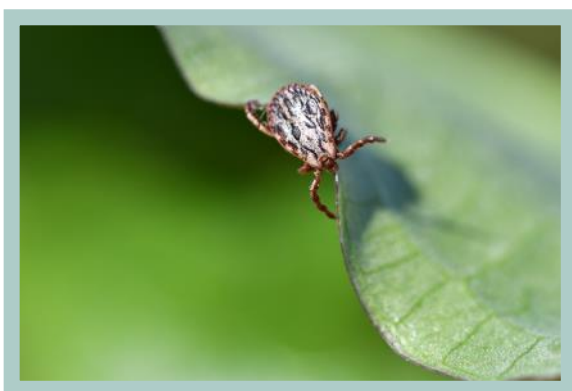
## C'est une Tique ?

Les tiques font partie de la grande classe biologique des arachnides. On en dénombre actuellement 907 espèces à travers le monde, dont 40 présentes en France. Comme les araignées, elles possèdent quatre paires de pattes et n'ont ni ailes ni antennes. Nous ne parlerons ici que de la famille des Ixodidae, les "tiques dures", car elles regroupent la plupart des espèces parasitant les animaux domestiques et l'homme sur notre territoire. Il est possible de différencier les mâles des femelles à la taille de l'écusson, nommé scutum, présent sur leur abdomen : chez le mâle, cette partie souvent chamarrée de motifs variés orne l'intégralité du corps.



## Immersion dans la vie d'une Tique

Une fois pondus par la femelle dans un endroit adapté (litière de feuilles, nids, terriers, coussins d'animaux de compagnie...) à proximité de sources de nourriture, les œufs passent par une étape de maturation qui peut durer de quelques jours à plusieurs semaines. Après éclosion, les jeunes larves partent pour leur première "quête" de nourriture. Elles grimpent sur les plantes et autres supports environnants, généralement au bord des passages fréquentés ou dans les lieux de vie des proies potentielles. L'attente peut être longue, mais une fois le contact établi, la jeune tique part en autostop sur un hôte convenable pour y prendre son premier repas. Une fois rassasiée, elle se laisse tomber au sol pour effectuer sa première mue et passer au stade nymphal. S'ensuit une seconde quête assortie d'un repas, qui lui permet cette fois de muer pour devenir adulte. Une troisième et dernière quête permet aux tiques adultes de se nourrir et de se reproduire, perpétuant ainsi le cycle. Selon les espèces, la disponibilité des hôtes et le climat, ce cycle peut s'étaler sur un, deux ou trois ans.

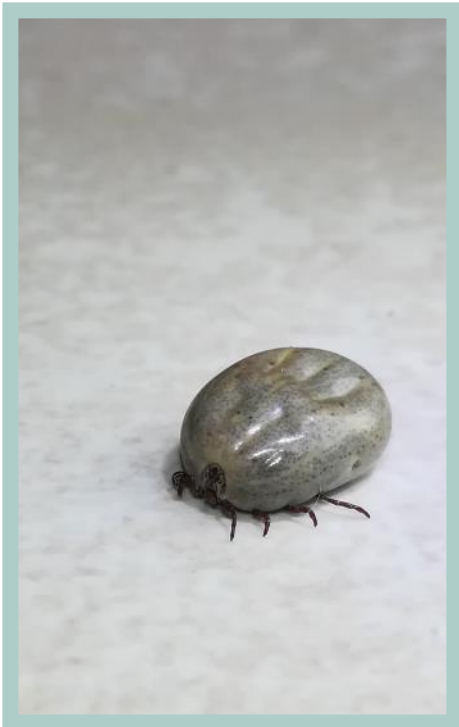


## Un vampire suréquipé

Pour compenser leur faible vision, les tiques ont développé une multitude d'outils de détection. Lorsqu'elles recherchent une proie, elles tendent leurs pattes antérieures munies d'organes olfactifs pour capter les signaux environnants. Une fois l'hôte repéré et l'arrimage réussi, la tique se met en quête d'une zone adaptée à la prise d'un long repas sanguin, pouvant durer de trois à quatorze jours. Une tique femelle peut ingérer jusqu'à plusieurs centaines de fois son propre poids. Elle dispose d'une salive anesthésiante pour agir sans être sentie.



## Tueuses en série internationales :



Les tiques sont surtout connues pour être porteuses de maladies dites "vectorielles", potentiellement graves ou mortelles pour les animaux et les humains : leishmaniose, babésiose, anaplasmose bovine, peste porcine africaine, fièvre du Nil occidental, borréliose de Lyme, etc. Comme les moustiques, les tiques aspirent le pathogène ou le virus contracté par l'hôte avec le sang. Après une phase de multiplication (pour les virus) ou de maturation (pour les parasites) dans l'organisme de la tique, la maladie est retransmise à la prochaine piqûre via la salive contaminée. Toutes les maladies ne se développent pas dans toutes les tiques. Seules certaines espèces sont propices à certaines pathologies, et ce seulement dans certaines parties du globe. La douceur du climat et la prévalence de types d'hôtes, comme les sangliers, les cervidés ou la Souris à pattes blanches, jouent un rôle dans la dynamique des populations de tiques et donc la présence des maladies véhiculées (on parle de zoonoses lorsqu'il y a transmission d'une maladie entre l'homme et l'animal, et inversement). Les tiques jouent aussi un rôle important dans la conservation hivernale des virus en raison de la durée de leur cycle de vie.

## Prévenir les tiques

Pour éviter les morsures de tiques, portez des vêtements longs et clairs lorsque vous vous promenez dans des zones boisées ou herbaçées. Examinez-vous soigneusement, ainsi que vos enfants et vos animaux de compagnie, après une sortie dans la nature. Les tiques aiment se fixer dans les zones chaudes et humides du corps.

Si vous êtes mordu, retirez la tique le plus rapidement possible (pas plus de 24 h pour diminuer fortement la transmission de maladies) avec une pince à tique (disponible en pharmacie) pour éviter de laisser une partie de la tête dans l'épiderme. Attention, l'idée reçue de "déstabiliser" l'animal en le badigeonnant au préalable d'alcool ou d'éther est contreproductive ! Désinfectez la zone de morsure et surveillez-la pour détecter des signes potentiels d'infection tels que des rougeurs (érythème migrant), gonflements ou fortes démangeaisons. Si vous présentez des symptômes tels que fièvre, fatigue, maux de tête, douleurs musculaires ou articulaires, consultez un médecin. Vous pouvez conserver la tique pour l'envoyer aux partenaires du programme CITIQUE, un projet de recherche participative où les citoyens prennent part à la recherche sur les tiques et les maladies qu'elles transmettent (liens en ressources).

Enfin, ne laissez pas la peur d'un petit arachnide vous empêcher de profiter de la nature !



## Quelques ressources pour aller plus loin :

[https://fr.wikipedia.org/wiki/Tique#Tiques\\_et\\_maladies](https://fr.wikipedia.org/wiki/Tique#Tiques_et_maladies)

<https://www.citique.fr/les-tiques/les-especes-de-tiques/>

<https://www.inspq.qc.ca/guide-d-identification-des-tiques-du-quebec>

<https://www.nature.com/articles/s41467-017-01550-z>

## Réalisation - Crédits

CPIE Marennes-Oléron

111 route du Douhet 17840 La Brée Les Bains

05.46.47.61.85 / [info@iodde.org](mailto:info@iodde.org)

[www.iodde.org](http://www.iodde.org)



MARENNES-OLÉRON

Avec le soutien de naturalistes locaux :

Francine FEVRE

Jacques PIGEOT

...