



cpie
MARENNES - OLÉRON

RAPPORT D'ACTIVITÉ 2025

Association IODDE

(Île d'Oléron Développement Durable Environnement)



<https://www.iodde.org/>



cpie

MARENNES - OLÉRON

Présentation de l'association	3
Le réseau des CPIE	4
L'équipe salariée et les bénévoles	8
La pêche à pied durable	13
Accroître la connaissance du vivant	17
Faciliter l'action commune en territoire	22
Agir en faveur de l'éducation à l'environnement	29
Communication et médias	41
Financements	44

Nos missions au service du territoire

L'association IODDE (Ile d'Oléron Développement Durable Environnement) a été créée en octobre 2004, à partir de membres du Conseil de développement du Pays Marennes-Oléron. **Ceux-ci souhaitent transformer en actes les orientations validées pour le territoire, proposer une approche constructive, et travailler avec les acteurs locaux.**

L'un des premiers projets menés était d'améliorer les conditions de pratique de la pêche à pied récréative, en combinant un suivi scientifique, la concertation des acteurs concernés et la pédagogie envers les pratiquants (225 000 chaque année). Aujourd'hui, les choses se sont nettement améliorées : les pêcheurs ont majoritairement diminué le renversement des pierres, ils connaissent mieux la réglementation et leurs prélèvements sont plus raisonnables. Mais l'effort de sensibilisation doit rester important. C'est ainsi que Marennes-Oléron fut repéré comme un secteur pionnier sur cette thématique. Six trophées nationaux ont été attribués à IODDE pour ce travail. Le Conservatoire du Littoral, l'Agence des Aires Marines Protégées et la Fondation de France ont appuyé le déploiement de cette action à l'échelle des côtes françaises. Après la mise en place réussie d'un projet européen LIFE+ impliquant des centaines de partenaires (2013-2017), le réseau Littorea poursuit ce travail qui implique plus de 450 structures.

L'association s'est nettement diversifiée depuis 2009, notamment en s'appuyant sur le programme LEADER du Pays Marennes-Oléron. Elle a mené un processus de labellisation en CPIE, ce qui a abouti à **l'obtention du label « CPIE Marennes-Oléron » (CPIE MO) en mai 2011.**

L'association possède les agréments suivants :

- **Association éducative complémentaire de l'Éducation Nationale.**
- **Association de Protection de l'Environnement**
- **Jeunesse et Éducation populaire.**

Le CPIE est également reconnu d'intérêt général. Nous sommes donc en mesure d'éditer des reçus fiscaux pour tous dons et mécénats, provenant de particuliers ou d'entreprises privées. Ces reçus fiscaux permettent aux donateurs imposables de déduire de leurs impôts 66% de leurs dons.



cpie
MARENNES - OLÉRON



cpie
MARENNES - OLÉRON

78

ASSOCIATIONS LABELLISÉES CPIE

12

UNIONS RÉGIONALES

LE RÉSEAU DES CPIE

Le réseau des CPIE, riche de ses 78 associations labellisées et de ses 12 unions régionales, est engagé depuis plus d'un demi-siècle sur le terrain de l'écologie. Sa dynamique de réseau et le fort sentiment d'appartenance qui caractérise ses membres, se nourrissent tout autant de la diversité de leurs ancrages territoriaux, de leurs histoires associatives, de leurs expériences spécifiques que d'un socle partagé de compétences et de valeurs.

1000

SALARIÉ.ES DU RÉSEAU

12000

ADHÉRENT.ES À L'ÉCHELLE
NATIONALE

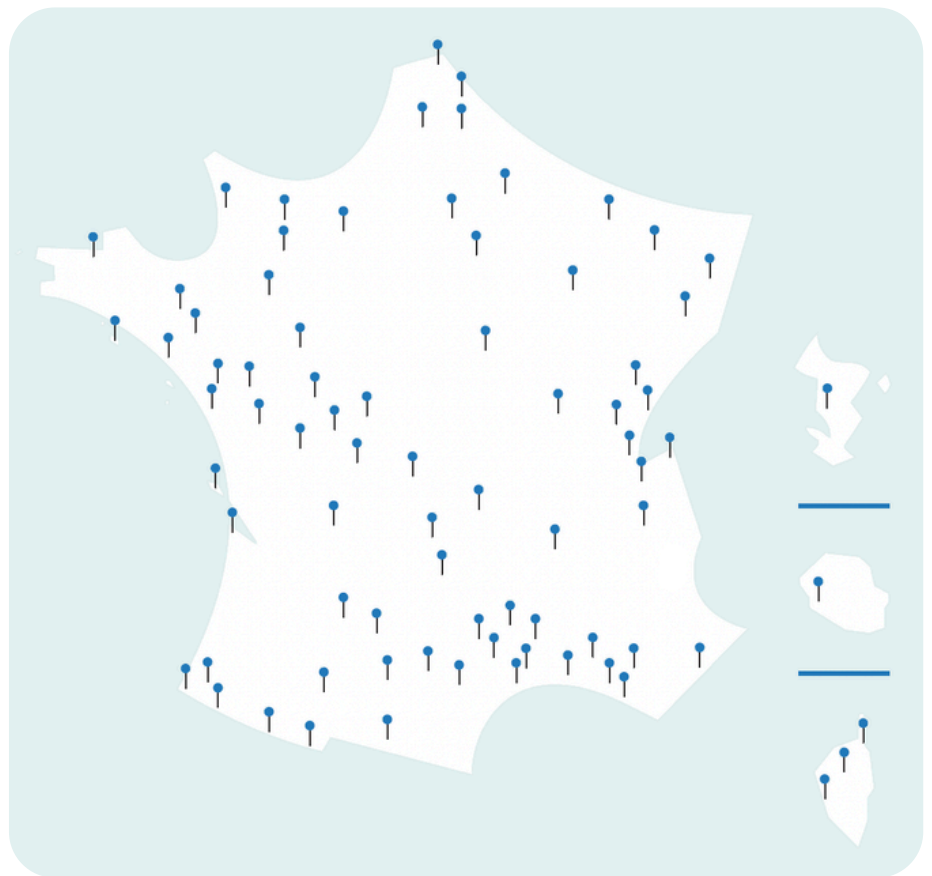
Les CPIE ont été créés dès 1972 par la volonté de quatre ministères de développer une éducation à l'environnement de qualité au plus près des territoires. Depuis, leur développement n'a cessé autour du label commun, instruit et évalué régulièrement par l'Union Nationale des CPIE.

De « Centres Permanents d'Initiation à l'Environnement », ces centres ont fait évoluer leur nom en 1997 pour mettre en évidence leur autre métier, celui d'accompagner leurs territoires.

Ainsi, le terme CPIE signifie désormais : Centres Permanents d'Initiatives pour l'Environnement.

Aujourd'hui, **il existe en France 78 CPIE**, fondés sur des valeurs communes : l'humanisme, la promotion de la citoyenneté, le respect de la connaissance scientifique. Ce sont tous des associations locales, qui agissent en priorité sur un territoire défini en direction de plusieurs acteurs : le grand public, les élus et les collectivités, les scolaires et les acteurs socioprofessionnels.

Véritables assembleurs de compétences, ils œuvrent de manière constructive, imaginative et au service du développement durable local, avec l'aide de **1 000 salariés permanents** et de l'ordre de **12 000 adhérents sur 62 départements (14 régions)**.



Le réseau des CPIE a eu 50 ans en 2022 et a déjà franchi deux étapes pionnières. En tout premier lieu : il est l'un des grands réseaux français qui a inventé le concept d'éducation à l'environnement dans les années 70. Et à partir des années 90, il a su créer des partenariats avec les collectivités territoriales des petits et moyens territoires pour inventer avec elles l'expertise environnementale naissante dans un contexte de décentralisation.

Fort de ces deux précédentes étapes pionnières, il se fixe un nouvel engagement et de nouveaux axes d'action.

Observer, écouter activement et de façon inclusive, comprendre, soumettre des hypothèses, accompagner, questionner une pluralité d'acteurs, telle est dorénavant la posture socle dans le réseau des CPIE pour :

- **accélérer la transition écologique au travers de l'action commune en territoire,**
- **réaliser des projets et partenariats territoriaux ambitieux.**

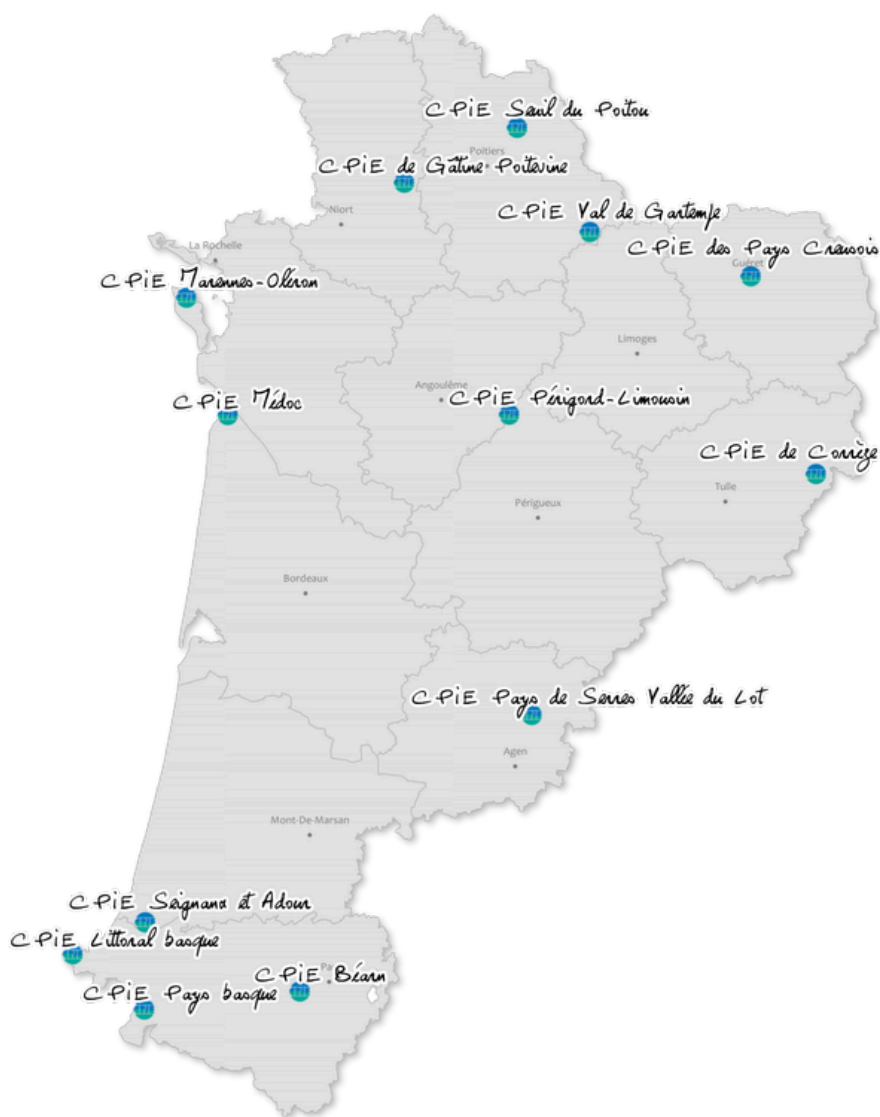
L'Union Nationale est gérée par un Conseil d'Administration constitué de Président.es et/ou de salarié.es des CPIE. En 2025, nous avons participé à la rencontre Président.es/Directeur.trices, au Groupe de Travail sur le Service Civique Écologique, au temps d'échange sur le plan de compétences, la communication, ou encore sur l'action commune en territoire. Nous sommes également membres actifs du groupe Mer et Littoral de l'Union Nationale des CPIE avec une vingtaine de CPIE côtiers et présents .

Artisans du changement environnemental : Le réseau des CPIE transforme au quotidien les territoires pour une transition écologique où chacun.e prend sa part en développant le pouvoir d'agir de tous.tes. et en facilitant la co-construction et l'action commune entre une pluralité d'acteurs.

Les CPIE sont également regroupés à l'échelle des régions. L'Union régionale « Nouvelle Aquitaine » a été créée début 2016 à partir des trois unions préexistantes (Aquitaine, Limousin et Poitou-Charentes). C'est grâce à ce réseau que sont mobilisés les financements régionaux.

Elle réunit les treize associations labellisées CPIE de la région. Elle a pour mission de structurer l'organisation des CPIE du territoire, de favoriser les échanges et la mutualisation de compétences et de moyens entre les CPIE de la région. Nous sommes membres du Conseil d'Administration de l'URCPIE avec trois postes.

Depuis 2024, nous sommes également **membres du Comité Régional de la Biodiversité** Nouvelle-Aquitaine, en représentation de l'URCPIE.





cpie
MARENNES - OLÉRON

375

HEURES D'IMPLICATION
BÉNÉVOLE

6070€

DE CONTRIBUTION BÉNÉVOLE

L'ÉQUIPE SALARIÉE ET LES BÉNÉVOLES

Au CPIE Marennes-Oléron, l'engagement de chacun est une richesse essentielle. Salariés, bénévoles, adhérents et volontaires contribuent, par leurs compétences et leur implication, à faire vivre nos projets. Convaincus que la transition écologique se construit collectivement, nous favorisons la participation citoyenne et l'engagement de tous au service du territoire et de son environnement.

133

ADHÉRENT.ES

7

SALARIÉ.ES

Une équipe de bénévoles engagée dans la gouvernance

L'implication des bénévoles et le développement d'une écocitoyenneté active forment plus que jamais le socle des objectifs de notre vie associative. C'est aussi une offre supplémentaire et attractive pour les personnes souhaitant s'impliquer sur le territoire. Nous remercions ici également toutes les personnes qui ne sont pas membres du CPIE mais qui nous aident très régulièrement.

Conseil d'Administration 2025 :

- **Président** : Jacques PIGEOT
- **Secrétaire** : Francine FEVRE
- **Trésorier** : Patrick LAFAYE
- **Membres** : Jean-Baptiste BONNIN, Éric BRU, Nathalie CLÉMENT, Philippe GAUDET, Jean-François PÉRIGNÉ, Adrien PRIVAT et Corinne TUPIGNON,

Élu chaque année lors de l'Assemblée générale, le Conseil d'administration est **le principal outil décisionnel** de l'association. Les réunions du Bureau sont rares et réservées au traitement de cas urgents ne nécessitant pas un avis politique du C.A. Ces réunions sont parfois ouvertes aux adhérents ou aux partenaires, et se prolongent par un repas convivial qui permet d'échanger sur d'autres sujets que l'ordre du jour et de renforcer les liens. En 2025, le CA s'est réuni 6 fois.

En 2025, l'implication bénévole a représenté un volume horaire de 375 heures



Associer et former les bénévoles

La volonté de renforcer la vie associative se traduit par un ensemble de dispositions. Chacun des salarié.es veille en particulier à associer les bénévoles dans les différents projets, y compris les parties « terrain » des études et bien sûr l'action éducative. La demande étant de plus en plus importante (ce qui est une excellente tendance !), nous organisons également des temps de partage de savoirs, ou des petites formations thématiques. Outre les connaissances, ce sont aussi des intentions et des points de vue qui s'échangent, en toute convivialité.

Participer aux études et actions de sciences participatives

Les adhérent.es ont été associé.es à différentes études en 2025. Généralement, ils participent aux phases de terrain, ce qui leur permet d'approfondir leur connaissance de nos actions et des milieux, et permet à l'association de bénéficier d'une plus grande couverture d'observation. Par exemple, un comptage collectif national des pêcheurs à pied a eu lieu lors de la grande marée du 12 août 2025. Comme à chaque fois, le secteur de Marennes-Oléron a pu être bien couvert, grâce à la mobilisation des bénévoles, individus et associatifs. Depuis fin 2023, aux côtés du Parc Naturel Marin de l'Estuaire de la Gironde et de la mer des pertuis (PNM EGMP), du Museum d'Histoires Naturelles de La Rochelle et de la Commission Départementale d'Études et de Sports sous-marins de Charente-Maritime, nous participons au déploiement du projet de sciences participatives autour des nudibranches des pertuis.

En plus des réunions, les administratrices et administrateurs sont régulièrement sollicité.es pour étudier des projets, préparer les décisions, et se répartissent la prise en charge des différents dossiers en cours, par thématique ou par dossier. Depuis quelques années, le CPIE bénéficiait d'environ 100 adhérent.es individuel.es régulier.es et 3 personnes morales. Le nombre d'adhésions a augmenté en 2025, atteignant les 133 membres. (Il est à rappeler la possibilité d'éditer des reçus fiscaux pour les dons et adhésions). **En 2025, l'implication bénévole a représenté un volume horaire de plus de 375 heures, soit un équivalent de plus de 6 070€.**



En 2025, le CPIE comptabilisait
133 adhérent.es



Une équipe de salarié.es qui décline la vision politique et stratégique de la gouvernance

En 2025, l'équipe professionnelle du CPIE MO était composée de 7 salariés, réunissant des coordinateurs, chargés de mission et chargés de projets aux compétences complémentaires. Cette organisation permet d'assurer la mise en œuvre des différentes missions de la structure, entre animation, coordination de projets et actions de terrain.

L'équipe a poursuivi son évolution au cours de l'année, avec le départ d'Alix DEBEUNNE et une arrivée. Un nouveau poste a notamment été créé et pourvu : celui de « Chargée de mission Environnement et Dialogue Territorial », confié à Perrine Bergossi, venant renforcer les actions de concertation et d'accompagnement des dynamiques locales.

Le CPIE a également accueilli deux stagiaires en 2025, contribuant à la formation de futurs professionnels de l'environnement et à l'enrichissement des projets portés par la structure.

Salarié.es	Mois de 2025											
	1	2	3	4	5	6	7	8	9	10	11	12
Émilie MARIOT Coordination, CDI, 0,8 ETP												
Zachary GAUDIN Chargé de projets, CDI, 1 ETP												
Julien CHEVALIER Assistant comptabilité et gestion, CDI, 0,2 ETP												
Margaux SIMONET Coordinatrice pédagogique, CDI, 1 ETP												
Alix Debeunne Coordinatrice pédagogique, CDI, 1 ETP												
Baptiste LIMOUSIN Chargé de mission Éducation à l'Environnement, CDI, 1 ETP												
Violaine COULANGE Chargée de mission Littoral, CDD, 1 ETP												
Perrine BERGOSSI Chargée de mission Environnement et Dialogue Territorial CDI, 1 ETP												
Stagiaires												
Vincent GOMEZ (BTSA GPN – Suivi Douhet)												
Alice DÉsir (Licence 2 Européenne de Science Politique - Éducation à l'environnement)												

Trombinoscope de l'équipe de salariées



Émilie MARIOT
Coordinatrice



Zachary GAUDIN
Chargé de projets



Violaine COULANGE
Chargée de mission
Littoral



Margaux SIMONET
Coordinatrice
pédagogique



Alix DEBEUNNE
Coordinatrice
pédagogique



Baptiste LIMOUSIN
Chargé de mission
Éducation à
l'Environnement



Perrine BERGOSSI
Chargée de mission
Environnement et
Dialogue Territorial



Julien CHEVALIER
Gestion comptable



cpie
MARENNES-OLÉRON

450

STRUCTURES ENGAGÉES À
L'ÉCHELLE NATIONALE

820

PÊCHEURS SENSIBILISÉS PAR LE
CPIE MARENNES-OLÉRON

LA PÊCHE À PIED DURABLE

La pêche à pied est un loisir emblématique de notre littoral, au croisement des enjeux environnementaux, sociaux et culturels. Depuis plus de vingt ans, le CPIE Marennes-Oléron agit pour mieux connaître cette pratique, sensibiliser les usagers et préserver les ressources marines. En favorisant le dialogue, la connaissance et la responsabilité de chacun, nous œuvrons pour une pêche à pied durable et respectueuse des écosystèmes.

21

ANNÉES D' ACTIONS MENÉES PAR
LE CPIE MO EN FAVEUR D'UNE
PÊCHE À PIED DURABLE

270

MOBILISATIONS SUR LE TERRAIN
RÉALISÉES PAR LE CPIE MO

Accompagner l'amélioration de la pêche à pied

C'est en 2004 que le CPIE MO a commencé à se mobiliser autour de l'avenir de la pêche à pied de loisir, activité particulièrement pratiquée sur le littoral charentais. Vingt ans plus tard, ce travail de sensibilisation et d'accompagnement s'est considérablement développé, tant par les actions mises en œuvre que par le nombre de partenaires engagés.

Aujourd'hui encore, le CPIE poursuit cet engagement à l'échelle locale en collaboration avec le PNM EGMP, ainsi qu'au niveau national dans le cadre d'une convention avec Office français de la biodiversité. Les actions menées visent à promouvoir une pratique durable et respectueuse des milieux marins, à travers des opérations de sensibilisation sur l'estran, la diffusion de supports pédagogiques ou encore des échanges directs avec les pêcheurs à pied.

La pêche à pied constitue un loisir populaire et un véritable lien culturel avec le littoral, mais elle peut également exercer une pression importante sur les habitats et les espèces lorsqu'elle est mal pratiquée. Le CPIE intervient ainsi pour sensibiliser le public au respect des tailles minimales de capture, des quantités autorisées, des périodes de pêche, mais aussi à la préservation des habitats sensibles comme les champs de blocs ou les herbiers de zostères.

Au fil des années, les dispositifs se sont renforcés grâce à une coopération étroite entre structures d'éducation à l'environnement, collectivités, offices de tourisme et gestionnaires d'espaces naturels. Cette dynamique collective permet aujourd'hui de toucher un public large et de contribuer à préserver durablement cette pratique emblématique du littoral.

21 années d'actions menées
par le CPIE MO en faveur d'une
pêche à pied durable



Le réseau « Littorea »



À la suite du programme LIFE+ « Pêche à pied de loisirs », achevé en 2017, les structures engagées ont souhaité poursuivre la dynamique initiée en faveur d'une pratique durable de la pêche à pied. C'est dans ce contexte qu'a été renforcé le réseau national Littorea, qui rassemble aujourd'hui plus de **450 structures mobilisées** sur l'ensemble du littoral français.

Le CPIE Marennes-Oléron et VivArmor Nature assurent l'animation nationale de ce réseau. Leur rôle consiste à **mettre en relation les acteurs de terrain, favoriser le partage d'expériences et diffuser des ressources techniques et pédagogiques**. Ils accompagnent également les structures souhaitant développer des actions locales, afin d'étendre les démarches de sensibilisation sur les territoires encore peu couverts.

Le réseau s'appuie sur de nombreux outils collaboratifs : bases de données partagées, listes de diffusion, réunions techniques, formations de terrain ou encore organisation de comptages nationaux. Ces dispositifs permettent d'améliorer la connaissance des pratiques, de mutualiser les méthodes de sensibilisation et de renforcer la cohérence des actions menées à l'échelle nationale.

En 2025, nous avons, à nouveau, coordonné, le comptage national des pêcheurs à pied de loisir. Nous avons animé ou co-animé 3 formations pour d'autres opérateurs. Afin d'assurer la montée en compétences des opérateurs locaux, nous proposons, depuis 2018, des formations aux méthodes de diagnostics et de sensibilisation des pêcheurs à pied de loisir. Ces formations permettent de partager les méthodes de suivi et de gestion de l'activité sur les territoires locaux et de prendre connaissance des résultats et des retours d'expérience obtenus depuis plusieurs années sur les territoires déjà engagés dans cette démarche d'amélioration des pratiques et de préservation de la ressource et des milieux.



450 structures engagées pour
une pêche à pied durable

Poursuivre l'effort local pour préserver la ressource

À l'issue du LIFE et suite aux projets précédents, c'est le Parc Naturel Marin de l'estuaire de la Gironde et de la mer des Pertuis qui a pris le relais en nous demandant d'intervenir, sur 3 axes :

- **Le suivi des stocks de palourdes sur les gisements classés du PNM EGMP** : appui à l'évaluation des stocks avec le Capena (Centre pour l'Aquaculture, la Pêche et l'Environnement Nouvelle-Aquitaine) et suivi de la pression de pêche par comptages, enquêtes et rédaction d'un rapport de campagne.

- **La sensibilisation des pêcheurs à pied** : 16 marées ont été réalisées en 2025 avec l'équipe salariée et les bénévoles du CPIE, permettant d'échanger sur les bonnes pratiques avec 820 pêcheurs à pied contactés. Un volume de marées de sensibilisation plus conséquent est souhaité pour les années suivantes, avec un focus sur les sites à enjeu fort de préservation du milieu et de la ressource.

- **Le suivi des « champs de blocs »** : l'équipe salariée du CPIE MO a poursuivi le suivi écologique, le comportement des pêcheurs et la fréquentation des champs de blocs sur les 5 sites concernés par le marché public 2024/2027 du PNM EGMP (3 sites sur l'île d'Oléron, 1 site sur l'île de Ré et 1 site en Vendée). Le suivi s'est donc poursuivi tout au long de l'année 2025, avec l'appui de l'École de la Mer et du Groupe Associatif Estuaire pour les comptages sur l'île de Ré et en Vendée.

820 Pêcheurs sensibilisés par
le CPIE Marennes-Oléron



Un livre pour la postérité

Vingt ans de travail sur le sujet méritaient bien une publication... Apparu fin 2024, notre livre a trouvé son public. Courant 2025, il a été distribué dans une trentaine de points de vente du territoire, et directement par le CPIE et Local Éditions. Seuls quelques derniers exemplaires (sur les 2000 imprimés) sont encore disponibles en librairies.

Ambitieux dans son contenu, l'ouvrage est une belle carte de visite pour le CPIE, et surtout un outil de sensibilisation supplémentaire. Sujet central de notre action, l'évolution au fil du temps des relations entre humains et nature y est abordé en profondeur. Merci au Parc naturel marin et à la Communauté de communes d'Oléron pour leur soutien à cette aventure, nouvelle pour nous, mais réussie.

Seuls quelques derniers exemplaires
(sur les 2000 imprimés) sont encore
disponibles en librairies.





cpie
MARENNES - OLÉRON

16

ANNÉES DE SUIVI DES BLOOMS
MACROALGAUX

10

ANNÉES DE SUIVI DU SITE DE LA
DUNE DU DOUHET

ACCROÎTRE LA CONNAISSANCE DU VIVANT

Mieux connaître le vivant est une étape indispensable pour mieux le préserver. À travers des suivis naturalistes, des programmes de sciences participatives et des partenariats scientifiques, nous contribuons à améliorer les connaissances sur la biodiversité locale. Ces données permettent d'éclairer les décisions, de suivre l'évolution des milieux naturels et de sensibiliser chacun à la richesse du patrimoine naturel qui nous entoure.

47

ESPÈCES RECENSÉES GRÂCE AU
PROGRAMME NUDIBRANCHES DES
PERTUIS

29

SITES SUIVIS DANS
LE CADRE DE EVALG 2

Les algues, un sujet d'avenir



Dans le cadre de la Directive-Cadre sur l'Eau, un Réseau de Contrôle de Surveillance a été mis en place à partir de 2010 autour de l'île d'Oléron afin d'effectuer un **suivi des blooms macroalgaux à l'origine des marées vertes**. Cette opération étant indispensable à l'évaluation de la qualité écologique des masses d'eau. Comme c'est également le cas en Seine-Normandie et Loire-Bretagne, ce suivi prend la forme de 3 survols du linéaire côtier annuels (mai, juillet et septembre) réalisés par le CEVA (Centre d'Étude et de Valorisation des Algues) couplés à des "vérités terrains" que nous effectuons sur site jusqu'à 3 jours après le survol. Cette étude menée sur le long terme participe pleinement à la **mise en lumière de la qualité des masses d'eau impactant la biodiversité marine**, ce qui, en ces temps de diminution drastique de la ressource en eau et de concentration des polluants, prend tout son sens.

Nous poursuivons en parallèle l'effort pédagogique général auprès du public, en animant des séances de terrain dédié à la découverte des richesses notamment macroalgales de nos estrans.



16 années consécutives de suivi sur l'île d'Oléron

Les algues, un sujet d'avenir



Comme ce fut le cas de 2021 à 2023, le CPIE MO a pris part à la structuration du second volet du projet EVALG (Évaluation de l'état écologique et des stocks de macroALGues). Pour mémoire, ce projet vise d'une part à **suivre la dynamique spatiale et temporelle servant à qualifier l'état écologique des communautés macroalgales à l'échelle du PNM EGMP** et d'autre part à effectuer un **suivi spatial et temporelle des biomasses des principales espèces ou genres de macroalgues exploitées**, principalement les fucales. La seconde mouture a débuté au printemps 2026. Outre les axes précédemment développés, ce 2nd volet vise également à éditer des outils pédagogiques à destination des professionnels et du grand public.

Depuis 2021, le phare de Cordouan est élevé au rang de Patrimoine Mondial de l'Humanité. Cette reconnaissance est attribuée non seulement au phare en lui-même, à tout ce qu'il représente d'universel, mais aussi à son environnement naturel comprenant l'estuaire comme le plateau rocheux qui découvre autour du phare à marée basse.

Depuis 2009, nous avons le privilège d'y assurer des missions d'étude et de pédagogie, pour le compte du SMIDDEST, le Syndicat Mixte pour le Développement Durable de l'Estuaire de la Gironde, organisme qui gère notamment le site de Cordouan.

Courant 2024, le SMIDDEST a obtenu un financement du Fonds Vert qui a permis de relancer la conduite d'un programme de **suivi des algues indicatrices du dérèglement climatique** sur le plateau de Cordouan (2024-2027). En parallèle, nous jouons un rôle de pédagogie, notamment auprès des classes de cycle 3 de la ville de Royan que nous accompagnons tous les ans avec plaisir !

EVALG 2, c'est un réseau de 29 sites suivis sur le territoire



Mettre en valeur et suivre le site de la dune du Douhet



Conservatoire du
littoral

ÎLE D'OLÉRON
COMMUNAUTÉ
DE COMMUNES

Depuis notre installation en juillet 2010, nous étudions ce site de 4,7 hectares, propriété du Conservatoire du Littoral géré par le service des Espaces Naturels de la Communauté de communes de l'Île d'Oléron et siège de notre association.

Nous sommes parties prenantes dans les Comités de gestion et de pilotage pour la renaturation et la valorisation de ce site à fort potentiel, véritable fenêtre de nature dans un secteur urbanisé, entre le front de mer de La Brée-les-Bains et le port de plaisance du Douhet. Cette dune boisée se prête formidablement à la pédagogie : nous y avons un panorama complet sur les pertuis, des habitats naturels intéressants, une plage peu enrochée, et bien sûr des locaux au cachet certain. Nous y accueillons de nombreux groupes, en particulier de lycées, BTS ou autres universités.

En 2025, nous avons poursuivi notre veille de la renaturation du site, à travers un suivi mensuel assuré par les salariés et une bénévole assidue, Francine Fèvre. Ce faisant, nous **découvrons chaque année de nouvelles espèces ou des curiosités**. Malmené depuis quelques années par une lecture zélée des Obligations Légales de Débroussaillage, le site de la dune du Douhet est devenu un écrin de nature à préserver !



Le suivi du Douhet, ce sont
2 684 observations réalisées
depuis 2010



« Nudibranches des Pertuis » un programme de science participative



Débuté en novembre 2024, pour une durée de trois ans, le projet « Nudibranches des Pertuis » porté par la commission Environnement et Biologie Subaquatique du Comité de Charente-Maritime de la FFESSM (Fédération Française d'Études et de Sports Sous-Marins), le PNM EGMP, l'Université de La Rochelle et le Muséum d'Histoire Naturelle de La Rochelle, s'étend sur l'ensemble du PNM EGMP.

Il vise à **recenser les « limaces de mer » tout particulièrement les nudibranches dans le Pertuis Charentais**, que ce soit à travers des sorties sur l'estran organisées par les partenaires dont le CPIE MO, où lors des sorties plongées organisées par les centres de plongée dont le Subaqua club de La Rochelle.

Il s'agit d'un programme de **sciences participatives** (dispositif dans lequel les citoyens participent aux processus de connaissance scientifique) qui consiste à actualiser l'inventaire des nudibranches réalisé il y a 50 ans par les scientifiques Philippe Bouchet et Jean Tardy. Le programme des Nudibranches des Pertuis, vise également à faire connaître la biodiversité marine qui nous entoure. Une occasion de mettre en avant les nudibranches qui jouent un rôle clé dans l'écosystème.

Dans ce cadre, le CPIE Marennes-Oléron a organisé plusieurs sorties sur l'estran afin de sensibiliser le grand public à l'observation et à la reconnaissance des nudibranches.

- Animation grand public le 11 août 2025
- Animation grand public le 20 septembre 2025
- Présentation du programme aux différentes classes inscrites en AME.

Cette dynamique s'est également poursuivie par une conférence organisée le vendredi 21 novembre 2025 au Shapers Club à Marennes, avec une cinquantaine de personnes présente.



Les prospections sur l'estran ont permis de recenser 47 espèces, dont 13 nouvelles



cpie
MARENNES - OLÉRON

2

PROBLÉMATIQUES PHARES

+ 40

ACTEURS ENGAGÉS SUR LE
TERRITOIRE

FACILITER L'ACTION COMMUNE EN TERRITOIRE

Dans le réseau associatif des CPIE, nous croyons au pouvoir de l'action commune pour relever les défis environnementaux et sociaux. En facilitant la coopération entre acteurs locaux, nous construisons des solutions concrètes et durables. Fidèles à nos valeurs de solidarité, de respect et d'engagement, nous travaillons chaque jour pour des territoires vivants et un avenir partagé.

PRÉSERVATION DES
LITTORAUX ET ZONES
HUMIDES ASSOCIÉES

MOBILISATION DE LA
FILIERE AGRICOLE SUR LA
BIODIVERSITÉ SAUVAGE

La Communauté de Communes du Bassin de Marennes (CCBM) et la Communauté d'Agglomération Rochefort Océan (CARO) ont uni leurs forces en 2016 pour lancer le « Grand projet du marais de Brouage » et ainsi permettre une gestion concertée du marais, impliquant l'ensemble de ses acteurs et usagers. Le marais de Brouage constitue l'une des plus riches et emblématiques zones humides du territoire français avec 1 500 km de canaux et fossés sur près de 10 000 ha. C'est pourquoi les deux intercommunalités qui ont ce territoire en partage, ont décidé de s'unir afin de mettre en œuvre un ambitieux projet visant à assurer la pérennité de cette zone humide aux multiples fonctions.

Pour mener à bien le Grand projet du marais de Brouage, les intercommunalités ont décidé d'**associer l'ensemble des acteurs du marais à la définition des besoins, des grandes orientations et des actions à mettre en œuvre**. Pour ce faire, un Parlement du marais a été mis en place. Véritable instance de gouvernance du projet, il réunit plus de 120 personnes : élus locaux, éleveurs, ostréiculteurs, professionnels du tourisme, chasseurs, pêcheurs, protecteurs de l'environnement... **Une démarche inédite qui crée une véritable émulation collective et qui sert maintenant d'exemple sur d'autres territoires.**

La structuration du Grand projet du marais de Brouage et les actions engagées s'inscrivant dans les modalités et objectifs de la politique des Grands Sites de France, les deux intercommunalités ont souhaité lancer une Opération Grand Site sur le marais de Brouage afin de répondre à quatre grands objectifs :

- **Permettre l'adaptation du marais au dérèglement climatique,**
- **Encadrer un développement local en harmonie avec le site,**
- **Maintenir les activités primaires respectueuses de la zone humide,**
- **Transmettre et promouvoir l'esprit des lieux.**

L'OGS est devenu Projet Grand Site de France le 17 décembre 2025 après validation par la Commission supérieure des sites.

Nous sommes partie prenante de toutes les étapes de la concertation par l'animation de tables rondes, la participation aux groupes de travail thématiques, ...

Le projet Grand Site réunit plus de 120 acteurs



Initié en 2017-2018 par l'entente intercommunautaire, le projet "Habiter le marais" est devenu un axe important du PGSF du marais de Brouage. L'objectif initial de création de lien entre les habitants du territoire et l'entité "marais de Brouage" est resté intact, bien que ce programme ait été largement développé au fil des années.

Mené collectivement par les EPCI, Direction des Services Départementaux de l'Éducation Nationale 17 et le CPIE MO, ce programme, initialement destiné aux élèves de maternelles et d'élémentaires, s'ouvre progressivement aux collégiens et lycéens du territoire. Un ensemble de structures d'Éducation à l'Environnement y prend part afin de permettre à un nombre de classes toujours plus important d'y participer et d'offrir un spectre toujours plus large de perceptions de ce beau territoire : biodiversité, histoire, services et fonctions, activités économiques, usages passés/présents/futurs, gestion de l'eau, adaptation au dérèglement climatique...

Depuis maintenant 6 ans, un volet pédagogique est également proposé à 6 classes du territoire de façon à mêler approche pédagogique, approche naturaliste et approche artistique, grâce à l'accompagnement des chargés de missions culture et coopération des 2 collectivités.

Le CPIE assure la coordination pédagogique du programme, véritable interface entre les collectivités, l'Éducation Nationale, les écoles et les acteurs du territoire, et dans ce cadre réalise plusieurs interventions auprès des élèves.



Pour l'année scolaire
2024-2025, ce sont 39 classes inscrites
et 76 interventions réalisées

Présence accrue dans les instances de concertation du territoire Marennes-Oléron et plus largement...

Le territoire évolue très vite, sous l'influence de projets d'initiative locale, nationale ou européenne. Plusieurs programmes importants sont en cours et nous y participons. C'est le cas par exemple du **programme LEADER** (développement territorial) et du **GALPA** (fonds européen pour la pêche), portés par le Pays Marennes-Oléron, élargi en 2023 à la communauté d'agglomération de Rochefort-Océan et à la communauté d'agglomération de Royan Atlantique, qui permettent de financer des projets locaux mais également d'échanger entre acteurs sur les leviers à activer pour le développement local.

Nous sommes également membres du **Comité consultatif de la Réserve Naturelle de Moëze-Oléron** et participons aux différents **comités de gestion des sites Natura 2000**. Nous siégeons également au **Conseil d'Administration de CAPENA** au collège des personnes qualifiées, au **Conseil d'Administration de l'E.C.O.L.E. de la Mer** ainsi que de la **Société des Sciences Naturelles de Charente-Maritime**.

Nous nous impliquons fortement dans les grandes politiques de valorisation du marais : grand projet « Marais de Brouage », « Marais de Seudre », et à venir la « Préfiguration du Parc Naturel Régional des Marais du Littoral Charentais », ...

D'une façon générale, nous participons aux politiques publiques « ouvertes » intéressant le territoire ou nos domaines d'intérêt, domaine assez large puisqu'il nous arrive de contribuer à la politique culturelle, touristique, ou de coopération, par exemple... Cela se matérialise par tout un ensemble de réunions, qui nous permettent de mieux connaître les uns et les autres, et parfois (souvent !) d'apporter des éléments de compréhension des enjeux qui nous préoccupent. La transition écologique doit être une voie aussi partagée que possible et nous œuvrons pour cela !

En tant que **membre du Conseil de gestion du PNM EGMP** nous sommes bien sûr en veille et impliqués sur les dossiers qui passent par cette instance.

Au-delà de cette contribution au Conseil de gestion, nos coopérations sont nombreuses, autant sur les AME, que sur la pêche à pied de loisir, la formation des acteurs du tourisme, ...

Nous siégeons également au **Conseil Maritime de Façade Sud-Atlantique**, au Comité Départemental de la pêche de loisirs, Comité interdépartemental de démarche paysagère de l'Estuaire de la Gironde, ...



Contrat Local de Santé du bassin de Marennes



Le partenariat de longue date entre le CPIE MO et la CdC BM a pris une tournure originale en 2020, par le biais d'une convention liant nos deux structures et le Centre Intercommunal d'Action Sociale autour de la thématique de la Santé environnementale.

Soutenu par la Caisse d'Allocations Familiales et l'Agence Régionale de Santé, le programme auquel nous sommes associés vise à impliquer les habitants sur les liens qui existent entre les questions d'environnement et de santé. Ces liens sont nombreux : on vit évidemment mieux dans un environnement en bonne santé. Le fait de bien se sentir dans son territoire, de profiter de ses richesses paysagères ou naturelles (et le bassin de Marennes n'en manque pas !) en sont les premiers axes. Nous intervenons sur les questions de consommation, d'alimentation, de biodiversité, de déchets. Plus globalement, nous pensons que les échanges répétés avec les habitants participent à une meilleure prise en compte des enjeux environnementaux et de leurs imbrications, en élargissant vers des pistes concrètes pour que tout un chacun puisse agir au quotidien.

Ainsi, face à des perspectives environnementales qui peuvent être angoissantes, il est bon de se sentir bien informé, et associé à la recherche de solutions. Pour atteindre ces objectifs ambitieux, une convention a été signée avec la CdC BM. D'une durée de 5 ans, elle permet de donner des suites opérationnelles à la démarche d'Agenda 21 engagée il y a quelques années. En 2025, nous avons principalement organisé des visites et balades, à destination du grand-public, des enfants de l'accueil de loisirs de Marennes et des résidents de l'EHPAD de Marennes. Nous avons **également participé à la déclinaison de la quinzaine de la « Santé environnementale dans tous ses états : l'eau ! ».**

Contrat Local de Santé de l'île d'Oléron



L'engagement initié l'an passé auprès de la Communauté de commune de l'île d'Oléron sous l'angle de la santé environnementale a permis la mise en place d'une séquence pédagogique **"One Health, une seule santé"**, destinée aux élèves du CEPMO. Les lycéens ont ainsi pu appréhender le concept de la santé globale grâce aux interventions complémentaires du CPIE MO et de Céline Mougard (projection de documentaire, atelier autour du jeu "Toute une santé !") pour ensuite le retransmettre par le biais d'une exposition "One health" devenue itinérante sur le territoire. Ce projet a été réalisé en partenariat pédagogique avec l'infirmière scolaire et l'enseignant d'arts plastique.

Soutien à l'apiculture oléronaise

Cette action, pilotée par la Communauté de communes de l'Île d'Oléron, a pris une nouvelle tournure en 2025 suite à l'abandon du projet de conservatoire de l'abeille noire oléronaise. Plusieurs facteurs ont contraint la CdC IO, le CPIE MO et le Conservatoire de l'Abeille Noire d'Oléron à stopper ce volet pourtant nécessaire. Notre action d'accompagnement a donc été recentrée vers l'accompagnement des apiculteurs du territoire (accompagnement technique, prêt de matériel apicole, suivi de ruchers, récupération d'essaims...) et la lutte contre le Frelon asiatique. Ce dernier point étant devenu prégnant sur le territoire, plusieurs actions ont pu d'ores et déjà être mises en place : recherche/destruction de nids, prise en charge partielle du coût de pièges sélectifs, sensibilisation des apiculteurs, cartographie des nids détruits et observés... Il reste fort à faire notamment dans le but de limiter l'impact négatif du piégeage sur la biodiversité en générale.

En parallèle, nous avons une **mission d'animation du volet pédagogique du Rucher des Allards**. Ce lieu, créé en 2013 sous l'impulsion d'un groupement d'associations et de la CdC IO, permet l'accueil de groupes dans un cadre dédié à la biodiversité : verger conservatoire, haies biodiversifiées, rucher école et sentier pédagogique sur les pollinisateurs.



Dynamique de réseau des CPIE à l'échelle du bassin Adour-Garonne

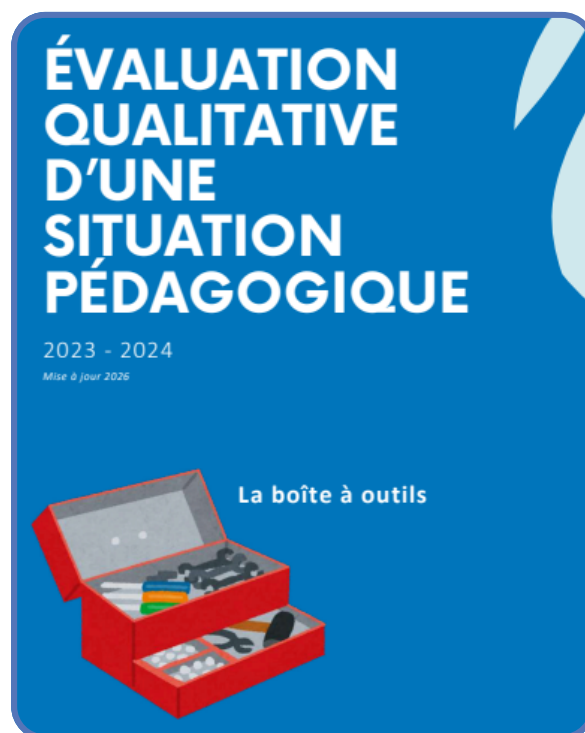


La dynamique du réseau des CPIE à l'échelle du bassin versant Adour-Garonne réunit 20 CPIE présents sur le bassin, soit 3 unions régionales (Nouvelle-Aquitaine, Occitanie et Auvergne-Rhône Alpes).

Ce dispositif vise à renforcer le fonctionnement collectif des CPIE autour de l'éducation à l'eau et la préservation des milieux aquatiques. À ce titre, **en 2025, nous avons continué à porter l'expérimentation de l'évaluation qualitative des actions pédagogiques** mises en place à travers ce programme de sensibilisation des publics.

Enfin, l'URCPIE Nouvelle-Aquitaine ainsi que l'URCPIE Occitanie et Auvergne-Rhône-Alpes ont déposé un dossier dans le cadre de cet appel à projets, dossier qui a été retenu pour la période 2023/2024 à travers le programme A.C.T.E., « Actions Communes Territoriales pour l'Eau ».

Dans ce cadre, nous avons donc choisi de nous engager au côté du GEDAR de l'île d'Oléron (Groupe d'Études et de Développement Agricole et Rural) sur le développement de la filière de céréales panifiables par la multiplication de semences paysannes biologiques adaptées au territoire. Ce projet s'inscrit totalement dans le cadre du Projet Alimentaire Territorial de l'île d'Oléron. Nous accompagnons particulièrement le suivi de la végétation et l'animation du dispositif pluriacteurs.



Développement de la filière de céréales panifiables par la multiplication de semences paysannes biologiques adaptées au territoire



Issu des rencontres du RAIA (Réseau Agricole des Îles Atlantiques) de 2022, ce projet a pour but de développer une population de blés issus de variétés anciennes qui alimenterait le circuit local de production de blés pour la filière biologique, cultivés sur l'île, adaptés aux conditions pédoclimatiques et environnementales insulaires. Vingt-cinq variétés de blés ont été fournis par le groupe de Belle-Île en Mer, porteur d'un projet similaire (mais sans moulin pour le moment). L'association belle-îloise "Du Grain au Pain mais pas que" a elle été accompagnée par le CPIE de Belle-Île. Cette collection fut par la suite amendée de variétés déjà présentes à La Josière et dans la grainothèque de l'association Permaculture Oléron, puis par une quinzaine de variétés de Petit-épautre provenant de la séminothèque de l'INRAE (CRB) et l'IPK LEIBNIZ INSTITUT, suite aux conseils avisés d'Estelle Serpolay "D'une graine aux autres".

Le GEDAR de l'île d'Oléron a sollicité le CPIE MO pour l'encadrement agronomique ainsi que l'accompagnement à la dynamique multi acteurs. La multiplication des semences continue son chemin parfois semé d'embûches. La dynamique entre les différents acteurs s'étoffe et monte en compétences : agriculteurs, associations (GEDAR, CPIE), boulangers, meuniers et citoyen.es intéressé.es. La CdC de l'île d'Oléron et la Région Nouvelle-Aquitaine supportent financièrement le projet directement auprès du GEDAR et l'Agence de l'Eau Adour-Garonne finance la participation du CPIE pour l'accompagnement de la démarche de concertation. Le projet prévoit de multiplier pendant trois ans avant de commencer à sélectionner.

Le groupe explore maintenant les outils qui vont être nécessaires lors du changement d'échelle des parcelles (emprunter, acheter puis mettre à disposition des nouveaux installés ou exploitants de petites surfaces, etc.).



cpie
MARENNES - OLÉRON

382

INTERVENTIONS RÉALISÉES

7247

PERSONNES SENSIBILISÉES

AGIR EN FAVEUR DE L'ÉDUCATION À L'ENVIRONNEMENT

Comprendre son environnement est la première étape pour agir en sa faveur. Fidèle à la vocation des CPIE, nous accompagnons les publics de tous âges dans la découverte du territoire et des enjeux écologiques qui le traversent. Par l'expérimentation, l'observation et le partage des connaissances, nous encourageons le développement d'une citoyenneté active, éclairée et respectueuse du vivant.

332

½ JOURNÉES D'INTERVENTIONS

31

CLASSES DU TERRITOIRE

Le CPIE et les Aires Marines Éducatives, une aventure pédagogique de territoire



Engagé depuis 2017, le CPIE MO est l'un des référents locaux du dispositif Aire Marine Éducative. Né dans l'archipel des Marquises en 2012, à l'initiative d'une classe et d'une équipe de scientifiques, ce projet éducatif permet aux élèves de découvrir et d'étudier une zone du littoral de manière démocratique et écocitoyenne, afin de mieux comprendre et préserver leur territoire.

Depuis de nombreuses années, le CPIE MO, soutenu par le Parc naturel marin de l'Estuaire de la Gironde et de la mer des Pertuis, accompagne le dispositif Aire Marine Éducative auprès des écoles et établissements sur l'île d'Oléron, mais également sur les communes de Bourcefranc et de La Tremblade – Ronce-les-Bains.

Ce dispositif pédagogique s'est **imposé comme l'un de nos leviers d'intervention majeurs**. Malgré une baisse d'engagement des classes depuis la rentrée 2025, le CPIE continue d'encadrer 8 classes du cycle 2 jusqu'au lycée.

La force du dispositif réside dans la qualité de son approche : **il permet aux élèves, de mieux connaître, comprendre leur littoral de proximité et la biodiversité tout en devenant de véritables acteurs de sa préservation.**

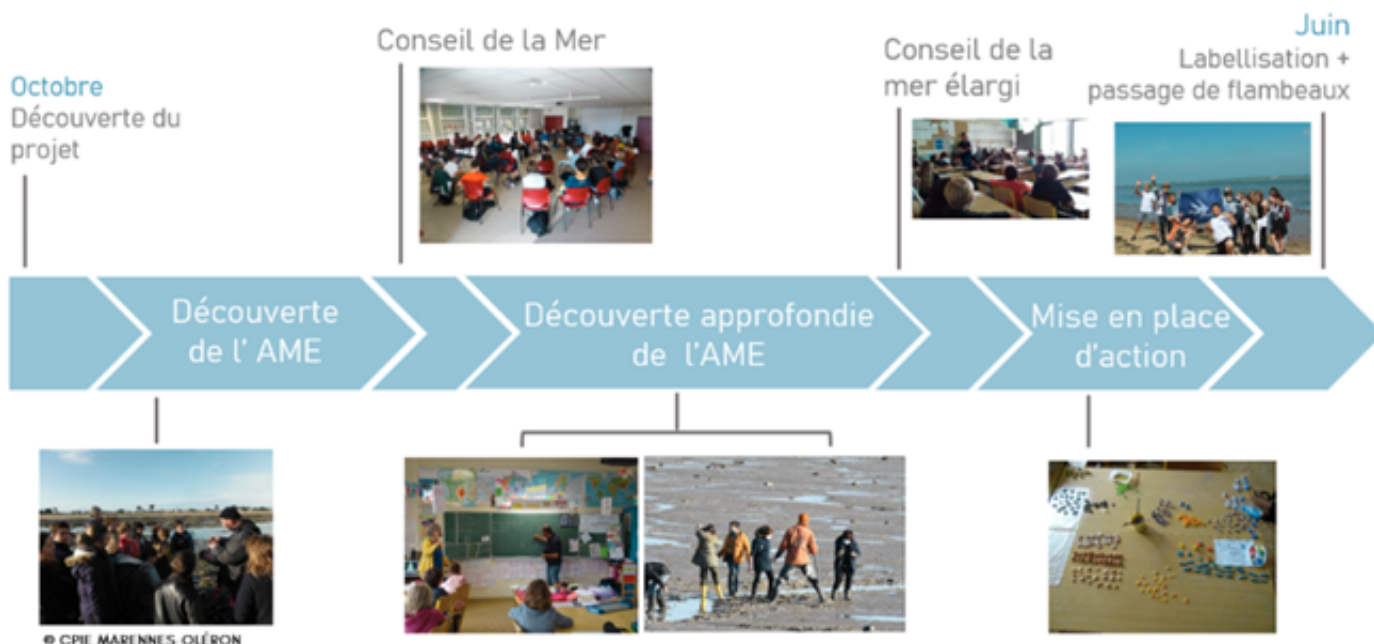
Chaque classe bénéficie de 10 à 12 interventions annuelles du CPIE, réparties entre des sorties de terrain et des séances en classe. Ce format équilibré favorise une appropriation progressive et active : les élèves observent, expérimentent, questionnent les enjeux et construisent des réponses concrètes à leur échelle.

<https://www.ofb.gouv.fr/les-aires-marines-educatives>



« Ce sont 419 élèves qui ont été sensibilisés à la préservation de l'environnement côtier »





Déroulement d'une année d'Aire Marine Éducative

Tout au long de l'année, nous constatons avec satisfaction l'engagement des enseignants dans le dispositif mais aussi l'engagement des élèves, leur capacité d'émerveillement et l'évolution de leur compréhension des enjeux environnementaux.

Depuis la rentrée scolaire 2025, le CPIE ouvre une nouvelle dynamique avec le développement des Aires Terrestres Éducatives auprès de 2 écoles de l'île d'Oléron et Saint-Just-Luzac, dispositif rappelons-le, financé par l'Office français de la Biodiversité. Sur le même modèle que les Aires Marines Éducatives, il s'en distingue par sa dimension terrestre, offrant de nouveaux terrains d'exploration et d'apprentissage aux élèves (marais, forêt).

ÎLE D'OLÉRON
COMMUNAUTÉ
DE COMMUNES

LA TREMBLADE
RONCE LES BAINS

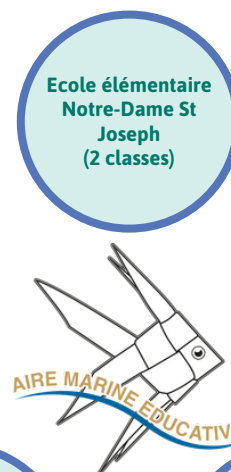
BOURCEFRANC
LES BAINS

Ecole élémentaire
Maurice-Renard -
Dolus d'Oléron
(3 classes)



Ecole élémentaire
Eric Tabarly
Saint-Just-Luzac
(1 classe)

Ecole élémentaire
publique de
La Brée-les-Bains
(2 classes)



Ecole élémentaire
Notre-Dame St
Joseph
(2 classes)

Lycée du
CEPMO
Saint-Trojan-les-
Bains
(2 classes)

Collège Fernand
Garandau
La Tremblade
(1 classe)

Lycée de la mer
et du littoral
Bourcefranc-le-
Chapus
(1 classe)

le 1^{er} regroupement des classes engagées en Aires Marines éducatives (AME) sur l'île d'Oléron

Mardi 24 juin 2025, 9 classes se sont réunies pour se rencontrer et échanger sur leurs projets respectifs. Compte tenu de l'engouement suscité par la démarche sur le territoire oléronais, les partenaires et les enseignant-es se sont mobilisé-es pour encourager les élèves engagés en AME à partager leurs expériences.

Les différentes classes ont animé des stands dans le village des AME oléronaises afin de permettre aux élèves des autres écoles de découvrir leurs projets et actions en répondant à un quiz. Les élèves ont également pu participer à des jeux sur le thème de la mer et découvrir une exposition consacrée au littoral.

L'après-midi, les élèves se sont rendus au cinéma Eldorado pour assister à la projection d'un documentaire consacré au rorqual.

La journée s'est conclue par une remise de diplômes et la distribution du livre « La pêche à pied sur l'île d'Oléron », coédité par le CPIE Marennes-Oléron et Le Local.



Ainsi, près de 190 élèves se sont retrouvés au château de Bonnemie

Accompagnement d'une dynamique territoriale des référents en AME



Le dispositif des Aires Marines Éducatives (AME) existe depuis 2012 sur le territoire du Parc naturel marin estuaire de la Gironde et de la mer des Pertuis, qui s'étend sur trois départements : la Charente-Maritime (17), la Gironde (33) et la Vendée (85).

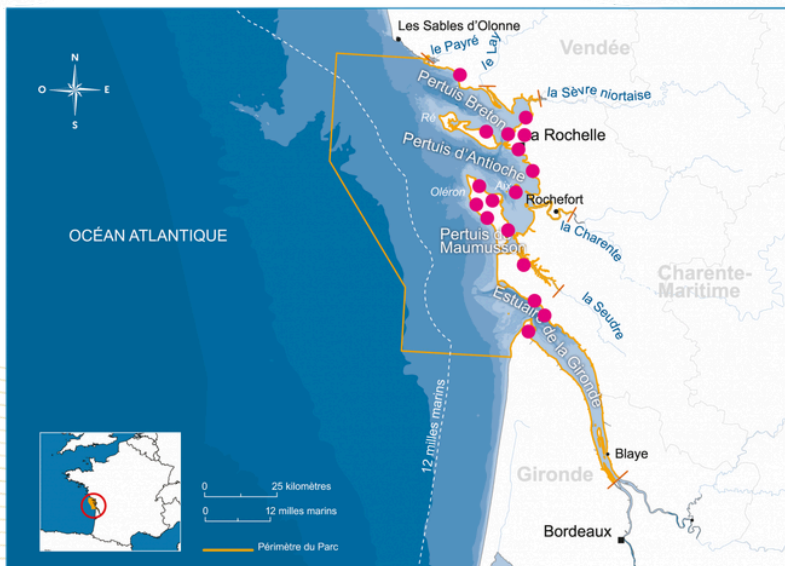
Aujourd'hui, 12 structures référentes en éducation à l'environnement portent les AME en lien avec les enseignants. Toutefois, ces structures ne disposent pas toujours du temps ni des moyens nécessaires pour échanger régulièrement et construire un fonds commun d'outils et de connaissances adaptés à leur territoire d'action.

Des regroupements organisés par le PNM EGMP ont permis aux référents AME d'identifier clairement ce besoin de mutualisation.

Dans ce contexte, le CPIE MO a obtenu un financement du PNM EGMP pour animer ce collectif sur la période 2026-2027.



21 Aires Marines Educatives (AME)
dans le Parc naturel marin
Estuaire de la Gironde et mer des Pertuis



12 structures mises en relation afin de mutualiser leurs travaux et d'améliorer la qualité des enseignements des AME

Développer les relations Homme-nature



RÉGION
Nouvelle-
Aquitaine

la Charente
Maritime
LE DÉPARTEMENT



Depuis de nombreuses années, le CPIE Marennes-Oléron propose au grand public une offre d'animations variée et accessible, afin de mieux faire connaître le territoire et de favoriser l'engagement en faveur de l'environnement.

En 2025, 41 animations (sorties nature, ateliers, projections...) ont été organisées autour de thématiques diverses : estran rocheux, serpents, cerf élaphe, herbiers de zostères... Ces rendez-vous permettent de **découvrir les richesses naturelles locales et de mieux comprendre les enjeux écologiques associés.**

Conçues par l'équipe salariée, ces animations allient rigueur scientifique et pédagogie active, en privilégiant l'observation, l'échange et l'expérience de terrain. Elles touchent ainsi un public large et varié.

Ces temps de sensibilisation sont aussi des moments de rencontre et de partage, renforçant le lien entre habitants, visiteurs et environnement. Ils s'appuient sur des partenariats locaux avec notamment le Marais aux Oiseaux, la Communauté de communes du bassin de Marennes ou encore la Réserve naturelle nationale de Moëze-Oléron.

Enfin, ces actions sont rendues possibles grâce au soutien de la Région Nouvelle-Aquitaine et du Département de la Charente-Maritime, notamment dans le cadre des Espaces Naturels Sensibles. Ce soutien permet de proposer gratuitement certaines animations « Échappées nature » sur des sites emblématiques du territoire, **contribuant ainsi à une meilleure appropriation des enjeux écologiques par tous.**



2025 : 41 animations GP pour
991 participants



Aujourd'hui et pour demain, j'apprends

Dans le cadre de sa politique d'éducation et de sensibilisation, la Communauté de communes de l'île d'Oléron développe depuis plusieurs années un programme d'animations pédagogiques à destination du jeune public, formalisé à travers un livret éducatif recensant différentes interventions proposées par les acteurs du territoire.

Le CPIE MO contribue à ce programme en tant qu'**acteur de l'éducation à l'environnement, en proposant plusieurs interventions pédagogiques sur la thématique environnementale**. Celles-ci s'organisent sous la forme de cycles de trois séances, permettant d'inscrire les apprentissages dans la durée et de favoriser une appropriation progressive des notions abordées.

Les interventions proposées par le CPIE portent notamment sur :

- **le jardinage au naturel**, à travers la découverte du rôle des insectes auxiliaires (4 classes en 2025)
- **la réduction du gaspillage alimentaire**, en sensibilisant aux enjeux liés aux déchets ; (1 classe en 2025)
- **la consommation éco-responsable**, en abordant les filières de production à travers des exemples concrets. (1 classe en 2025)

Ces cycles pédagogiques ont pour objectif de sensibiliser les élèves à des gestes simples et concrets, qu'ils peuvent mettre en œuvre dans leur quotidien, tout en favorisant l'émergence d'une conscience environnementale. Les animations privilégient des approches actives et participatives, adaptées à l'âge des publics, afin de rendre les élèves pleinement acteurs de leurs apprentissages.

À travers cette contribution, le CPIE MO participe à une dynamique territoriale collective, en complémentarité avec les autres intervenants du livret, et contribue à ancrer l'éducation à l'environnement dans les parcours éducatifs des jeunes du territoire.

En 2024-2025,
6 classes inscrites pour
127 élèves



Projet pédagogique « Royan – Phare de Cordouan »



En 2025, le service Patrimoine de la Ville de Royan a renouvelé, pour la cinquième année consécutive, le cycle pédagogique autour du phare de Cordouan, à destination des classes de CM. Ce dispositif **visé à sensibiliser les élèves au patrimoine naturel et historique du littoral, à travers une approche mêlant interventions en classe et sorties de terrain.**

Le CPIE Marennes-Oléron, en partenariat avec les services de la Ville, contribue à la mise en œuvre de ce programme en assurant des animations de terrain dédiées à la découverte de la biodiversité littorale.

Le cycle s'articule autour de trois temps complémentaires : **une intervention en classe, une sortie sur les plages du Chay ou du Pigeonnier et une visite du platier de Cordouan.** Ces temps permettent aux élèves de découvrir le fonctionnement de l'estran, les phénomènes de marée, ainsi que la faune et la flore caractéristiques du littoral. La sortie à Cordouan constitue un moment fort, favorisant une immersion directe dans un site emblématique et une approche concrète des écosystèmes.

Ce projet offre aux élèves une **expérience pédagogique complète, croisant approche scientifique et valorisation du patrimoine, et contribue à une meilleure compréhension des enjeux liés à la préservation du littoral.**

La mise en œuvre du dispositif repose sur une coordination étroite entre partenaires, avec une attention particulière portée à l'anticipation des plannings, notamment sur les périodes de forte activité. Des pistes d'amélioration ont été identifiées, telles que le renforcement des temps d'échange collectifs et une meilleure articulation avec la gestion des plages.

Depuis plusieurs années, ce partenariat s'inscrit dans une dynamique éducative pérenne, permettant de sensibiliser les jeunes publics à la richesse et à la fragilité des milieux littoraux.

Sur l'année 2025, ce programme a bénéficié à 8 classes, regroupant 148 élèves



Sensibiliser les services de l'État et des collectivités

Nous sommes intervenus dans le cadre de la **formation des agents de l'État à la transition écologique et aux enjeux climatiques, de la biodiversité et ressources naturelles** initiée par le Ministère de la transformation de la fonction publique en collaboration avec les ministères de l'enseignement supérieur et de la recherche ainsi que de la transition écologique et de la cohésion des territoires.

Le projet, organisé en 4 modules, s'adresse aux cadres supérieurs de la fonction publique :

- Module 1 : un atelier de sensibilisation aux crises (crise climatique, crise des ressources naturelles et crise de la biodiversité)
- Module 2 : présentation les freins et levier d'actions ;
- Module 3 : Les conférence-débats scientifiques s'articulant autour des trois grandes crises et se concentrant sur les enjeux et problématiques territoriales ;
- Module 4 : Des **visites apprenantes** (avec des collectivités, acteurs locaux,...).

L'objectif des ces visites est de **montrer et d'analyser sur le terrain un cadre opérationnel de mise en œuvre des bonnes pratiques pour la transition écologique**. Les dimensions applicative et opérationnelle des visites proposées sont essentielles. L'enjeu est de démontrer en quoi le site visité peut inspirer des actions pratiques dans d'autres contextes.

Nous avons organisé 1 visite dans ce cadre en 2025 aux côtés de l'Office National des Forêts et du service littoral de la Communauté de communes de l'île d'Oléron, entre Gatseau et Maumusson.

Nous sommes également intervenus dans le cadre de la formation des agents du service Espaces Naturels de la Communauté de communes de l'île d'Oléron sur les problématiques de pêche à pied de loisirs ainsi qu'auprès des agents du PNM Estuaire de la Gironde et de la mer des pertuis sur la biodiversité littorale.



Accompagner les jeunes générations en formation

La Rochelle
Université

De nombreux collèges et lycées font appel à nous dans le cadre de leurs apprentissages, ainsi que diverses formations, soit de manière ponctuelle, soit plus durablement.

Notre partenariat se poursuit avec **le lycée de la mer et du littoral de Bourcefranc-le-Chapus, le CEPMO de Saint Trojan** (Centre Expérimental Pédagogique Maritime en Oléron), avec **la licence professionnelle « AQUAREL - Aquaculture et Gestion Durable de son Environnement » de l'Université de la Rochelle** et avec d'autres associations comme le CPIE Val de Gartempe dans le cadre du Brevet Professionnel de la Jeunesse, de l'Éducation Populaire et des Sports. En outre, nous recevons régulièrement des étudiants et groupes d'étudiants de toute la région Nouvelle-Aquitaine, qui travaillent sur des thématiques relativement variées (paysage, marais, enjeux du littoral, approche métiers, ...).

Vers un tourisme vertueux



C'est un secteur d'activité évidemment très important sur notre territoire... Nous essayons de contribuer à faire évoluer ce tourisme, de plusieurs manières.

En plus de notre programme de sorties ouvertes à tous, assez riche tout au long de l'année, nous animons des sorties pour certains campings et villages d'accueil, mais également pour des communes ou dans le cadre de manifestations diverses.

L'Office de tourisme Marennes-Oléron s'engage dans une démarche de tourisme responsable, démarche à laquelle nous adhérons bien évidemment. À ce titre, nous intervenons plusieurs fois par an sur un **programme de montée en compétences des acteurs du tourisme** autour des thématiques de la biodiversité, du rôle des acteurs du territoire en matière de gestion des espaces, ... Nous défendons par exemple l'idée que notre territoire est vulnérable sur les questions climatiques, questions qui nécessitent de sensibiliser plus largement que la seule population locale, et donc les touristes également. Imaginons que les nombreux visiteurs vivent ici une expérience qui les fasse réfléchir et agir en faveur de la transition écologique !



Des interventions au service du territoire et de nouveaux publics

Reconnu comme **acteur de référence en éducation à l'environnement sur le territoire**, le CPIE MO est régulièrement sollicité par des structures extérieures pour la mise en œuvre de prestations d'animation et de sensibilisation. Ces demandes, en constante augmentation, témoignent de la qualité de l'expertise pédagogique développée par l'association et de sa capacité à s'adapter à des publics variés.

Ces interventions concernent principalement des groupes scolaires, centres de loisirs, associations ou structures de séjour, souvent extérieurs au territoire. Elles constituent une **opportunité de toucher de nouveaux publics**, tout en contribuant au rayonnement du CPIE à l'échelle régionale. Elles participent également à la **construction de partenariats durables**, fondés sur la confiance et la reconnaissance du savoir-faire de la structure.

Territoire attractif, l'Île d'Oléron accueille chaque année de nombreux séjours éducatifs et touristiques. Dans ce cadre, les structures organisatrices recherchent des interventions de qualité pour permettre aux participants de découvrir et comprendre les spécificités locales. Le CPIE MO répond à ces attentes en proposant un large panel d'animations, adaptées aux objectifs pédagogiques des groupes et aux caractéristiques du territoire.

À travers ces prestations, le CPIE MO affirme son rôle de médiateur du territoire, en transmettant des connaissances accessibles, en favorisant l'observation et l'échange, et en contribuant à une prise de conscience des enjeux environnementaux par le plus grand nombre.

En 2025, le CPIE a pu sensibiliser 561 personnes extérieures au territoire





cpie

MARENNES-OLÉRON

32 000

AUDITEURS DE L'ÉMISSION
« DIMANCHE NATURE » SUR LES
SERPENTS

144 288

DE PORTÉE TOTALE
SUR FACEBOOK

COMMUNICATION ET MÉDIAS

7

ÉPISODES POUR UNE MINI-SÉRIE
CRÉÉE PAR LES ÉLÈVES DE L'AME

60

APPARITIONS DANS LES MÉDIAS

Communication et médias

Bien que la communication ne constitue pas l'une des missions principales du CPIE Marennes-Oléron, l'équipe se mobilise régulièrement afin d'être présente sur différents canaux et ainsi renforcer l'impact des actions menées, tout en valorisant les projets et les missions portés sur le territoire.

En 2025, plusieurs évolutions ont été mises en place pour améliorer la visibilité des activités. Un **nouveau programme d'animations** a notamment été conçu afin de rendre l'offre plus lisible et accessible au grand public. Sur les réseaux sociaux, une nouvelle rubrique « la photo du mois » a été lancée sur Facebook pour mettre en lumière la biodiversité du site de la dune du Douhet et sensibiliser à sa richesse écologique.

Le CPIE a également développé des formats plus courts et pédagogiques, avec la diffusion d'une mini-série en lien avec l'Aire Marine Éducative (AME) de La Brée-les-Bains. Ces contenus, publiés sur Facebook et YouTube, permettent de **valoriser le dispositif et de présenter différentes thématiques** liées au littoral de manière accessible et attractive.

Par ailleurs, le CPIE bénéficie régulièrement de relais dans la presse locale, contribuant à diffuser ses actions auprès d'un public plus large. Il a également participé à l'émission « Dimanche nature », notamment à travers un épisode consacré aux serpents et à la lutte contre les idées reçues, qui a rassemblé plus de 32 000 auditeurs.

Ces actions de communication, complémentaires du travail de terrain, participent à renforcer la visibilité des projets et à sensibiliser un public toujours plus large aux enjeux environnementaux du territoire.

Site internet : <https://www.iodde.org/>

Facebook : <https://www.facebook.com/cpiemarennesoleron/>



Nouvelle identité visuelle pour le CPIE Marennes-Oléron...

Le **CPIE MO** dévoile sa **nouvelle identité visuelle**, une étape majeure dans la dynamique portée par l'**Union nationale des CPIE**.

Elle reflète pleinement notre engagement quotidien : un réseau d'associations solidaires, ancrées dans leur territoire, qui œuvrent ensemble pour la préservation de l'environnement et la sensibilisation du public. **À travers ce nouveau logo, nous affirmons notre rôle de trait d'union entre habitants, collectivités, entreprises et associations locales.**

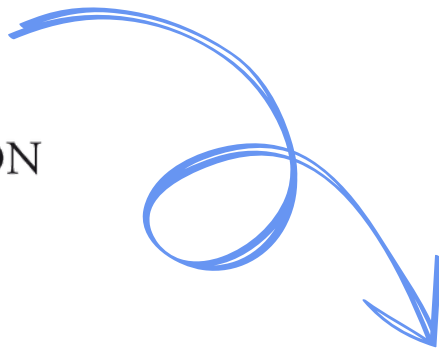
Cet engagement se traduit par des actions concrètes : **animations et sensibilisation pour tous les publics, accompagnement de projets en faveur de la biodiversité, suivis naturalistes, et initiatives locales pensées dans un esprit de dialogue et de coopération.**

Cette évolution marque une **nouvelle étape** pour mieux faire connaître nos missions, valoriser nos savoir-faire et **renforcer notre action face aux enjeux environnementaux, sociaux et éducatifs.**

Le déploiement de cette nouvelle identité visuelle se fera progressivement au cours des prochaines mois.



MARENNES-OLÉRON



cpie
MARENNES - OLÉRON



cpie
MARENNES - OLÉRON

FINANCEMENTS 2025

Association IODDE

(Île d'Oléron Développement Durable Environnement)



<https://www.iodde.org/>

Financements

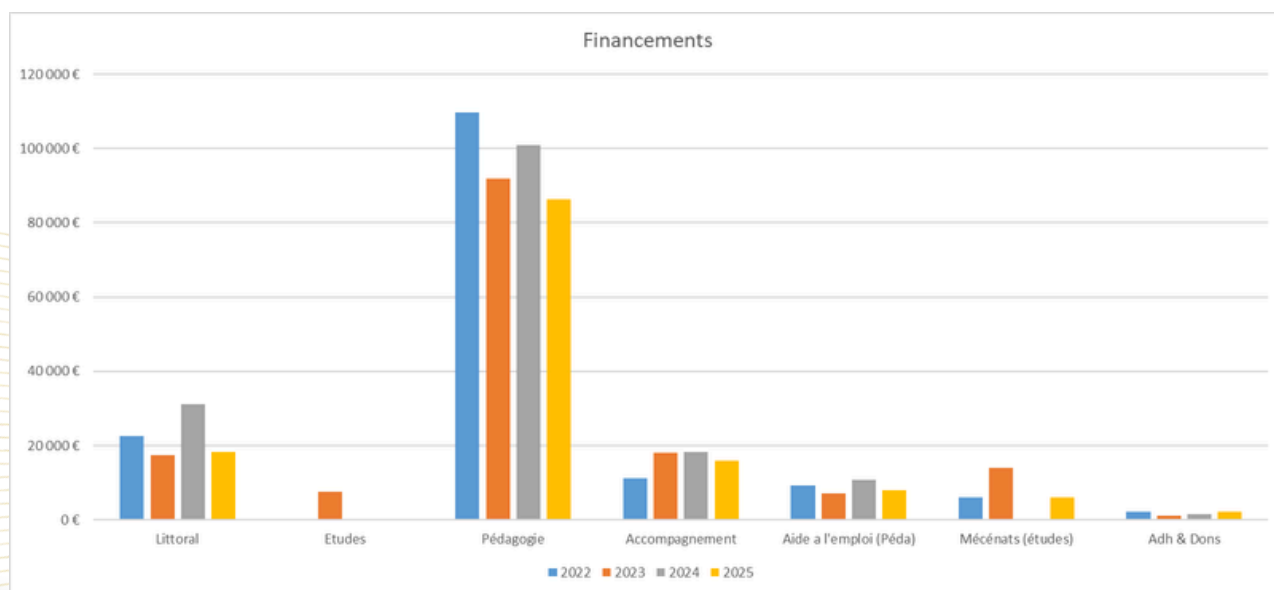
La mise en œuvre des actions du CPIE Marennes-Oléron repose sur un modèle de financement diversifié, associant subventions publiques, mécénat, aides à l'emploi, adhésions, dons et financements liés aux projets menés sur le territoire.

En 2025, les financements dédiés aux actions de pédagogie, au littoral et à l'accompagnement des territoires continuent de représenter une part importante des ressources de la structure. Cette diversité constitue un véritable atout, permettant au CPIE de développer des projets variés tout en conservant une capacité d'adaptation face aux évolutions des dispositifs de soutien.

Les financements obtenus témoignent de la confiance accordée par les partenaires institutionnels et financiers dans les missions portées par l'association. Ils permettent de soutenir les actions d'éducation à l'environnement, les programmes de sensibilisation à la pêche à pied durable, les suivis naturalistes, ainsi que l'accompagnement des acteurs locaux dans leurs projets de transition écologique.

Les adhésions, les dons et les soutiens privés contribuent également à la dynamique de l'association. Au-delà de leur apport financier, ils traduisent l'attachement des citoyens et des partenaires aux valeurs et aux actions du CPIE MO.

Dans un contexte où les financements évoluent régulièrement, la recherche et la diversification des ressources demeurent un enjeu important afin de garantir la pérennité des actions menées au service du territoire et de ses habitants.



Quelques souvenirs de l'année



L'équipe profite d'une réunion studieuse pour préparer vos futures réglottes de pêche à pied



Après 10 ans de bons et loyaux services, Zachary laisse enfin son empreinte sur l'estran



Sur l'île Madame, le Président fait parler les cailloux.



Préparation des animations estivales en canoë : il faut bien tester le matériel avant de vous embarquer !



L'équipe en repérage pour les animations brame du Cerf élaphe : contrôle qualité des concerts d'automne



Julien passe le cap des 40 ans. Le comité scientifique confirme qu'il est toujours en excellent état de conservation